

Installationsvejledning

"One Click"




1 Inhaltsfortegnelse


2	Warnings and symbols	3
2.1	A distinction is made between the following:	3
2.2	Symbols	3
3	Information on the document	3
3.1	Operator's obligations	4
3.2	Requirements for the user	5
3.3	Safety labels	5
3.4	Limitations of use	5
4	Profiles	6
5	Fitting the shelves	7
6	Fitting the drawers	8
7	Fitting the MultiSlide	9
8	Fitting the base flap	10
9	Fitting the case fixation	11
10	Fitting the folding parallel vice	12


2 Advarsler og symboler

- Disse instruktioner indeholder oplysninger om mulige farer, der kan opstå ved forkert brug og/eller forkert adfærd.

2.1 Der skelnes mellem følgende:


 Fare!
Hvis advarslen ikke overholdes, kan det medføre alvorlig personskade og/eller alvorlig materiel skade!


 FORSIGTIG
Hvis instruktionerne ikke overholdes, kan det medføre personskade og/eller materiel skade!

 Vigtigt:
Hvis dette ikke gøres, kan det medføre materielle skader!


 Informationer:
Anbefalinger og nyttige råd!

2.2 Symboler

	Dette symbol angiver, at skruefastgørelse kun skal strammes manuelt!
---	--

xx Nm 	Dette symbol angiver, at skruen skal spændes til det angivne tilspændingsmoment.
---	--

3 Oplysninger om dokumentet

 FORSIGTIG
<p>Personskade som følge af løft af for tung last Systemet til sporing af varevogne kan være for tungt til én person, afhængigt af konfigurationen. Dette kan medføre mindre skader.</p> <ul style="list-style-type: none"> • Installationen skal udføres af to personer. • Sørg for et sikkert arbejdsmiljø. Parker køretøjet på en plan og solid overflade. • Hvis bilen skal køres på normale veje, skal alle skrueforbindelser monteres vha. et passende skrueåbner. • Når du monterer vognens reolsystem, skal du sørge for, at alle eksisterende service adgangspunkter (f.eks. førstehjælpskasse, reservehjul) er tilgængelige efter montering.



Fare!

Bemærk de separate sundheds- og sikkerhedsretningslinjer for højspændingskøretøjer!



Informationer:

Afhængigt af konfigurationen er der flere systemer til varevognsreoler inkluderet i leveringen. Vi anbefaler, at du installerer dem separat fra hinanden.



Informationer:

Vi forbeholder os ret til at foretage ændringer i designet uden varsel.



Vigtigt:

Sørg for, at de angivne tilspændingsmomenter for skruemontering overholdes.

- **M5 = 4 Nm ± 10%**
- **M6 = 7,5 Nm ± 10%**
- **M8 = 20 Nm ± 10%**

Hvis der kræves andre tilspændingsmomenter, er de angivet i instruktionerne!



FORSIGTIG

Sørg for, at hylder, skuffer og MultiSlides er korrekt låst på plads, når de klikkes ind i profilen!

3.1 Førerens forpligtelser



Fare!


Sørg for, at...

- De gældende love og standarder overholdes (f.eks. færdselsloven for StVO og retningslinjerne for faglige sammenslutninger).
- Sikkerhedsmærkaterne er synlige og læselige på produktet.
- Sikkerhedsudstyret er til stede og ubeskadiget. Sikkerhedsudstyret omfatter:
 - **Skillevæg,**
 - **ventilations- og luftudsugningssystem.**
- vognens reoler efterses regelmæssigt for slitage eller skader.
- Der er tilstrækkelige spændingspunkter til rådighed.
- Der forefindes egnede spændestropper og lastsikringsmidler.
- Køretøjet har passende ventilation og luftudsugning, når gasflasker transporteres.
- Brugeren har læst og forstået dette dokument.
- Brugeren har den nødvendige viden og kan anvende den.


3.2 Krav til brugeren

Livsfaser	Viden
Montering og afmontering af produktet	- Teknisk ekspertise
Arbejde på det elektriske system	- Specialiseret viden inden for elektroteknik - Gældende lovgivning og standarder, f.eks. VDE 0100-717
Fastgørelse af last	- Gældende lovgivning og standarder for lastsikring, f.eks. den tyske lov om vejtrafik StVO og den tyske forordning om godkendelse af vej køretøjer StVZO.
Transport af gasflasker	- Gældende love og standarder for transport af farlige materialer som GGVSE, ADR og SDB. - Betjening af ventilations- og luftudsugningssystemer.

3.3 Sikkerhedsmærkater

 FORSIGTIG
<p>Farlige situationer kan ikke undgås, hvis sikkerhedsmærkerne er ulæselige eller mangler i produktet.</p> <ul style="list-style-type: none"> • Sørg dagligt for, at alle sikkerhedsmærkater er synlige på produktet. • Udskift manglende eller ulæselige sikkerhedsmærkater.

3.4 Begrænsninger for brug

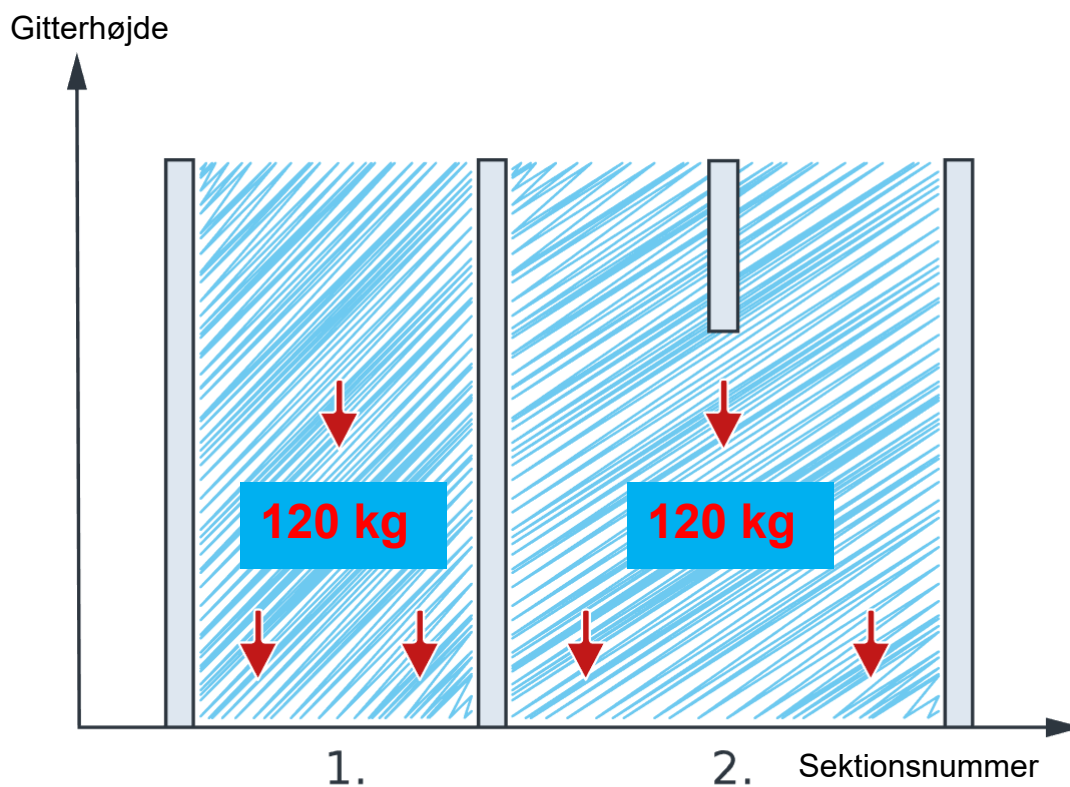
 Fare!
<p>Det kan medføre alvorlig personskade, hvis den maksimalt tilladte læssevægt overskrides.</p> <ul style="list-style-type: none"> • Vær opmærksom på vægten af dit vognreolsystem. • Bemærk den maksimalt tilladte lastkapacitet/nyttelast for ProClick-elementerne. • Ved brug skal du sørge for, at alt værktøj og alle forbrugsartikler er sikkert placeret. • Fare for nedfaldende genstande • Overhold specifikationerne i instruktionsbogen og i dokumentationen til køretøjet. <ul style="list-style-type: none"> ○ Maks. tilladt akselbelastning, ○ Maks. tilladt totalvægt.

4 PROFIL

Område last:

En bilindretning kan opdeles i sektioner. Et felt er et område mellem to profiler, der er direkte forbundet til installations- og lastsikringsgulvet.

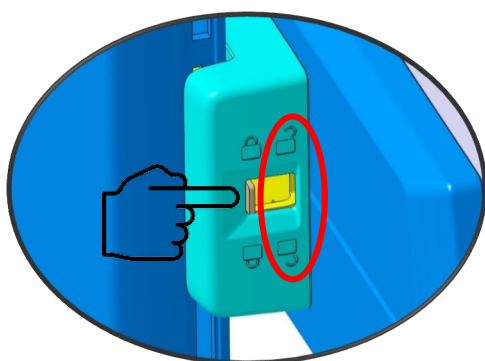
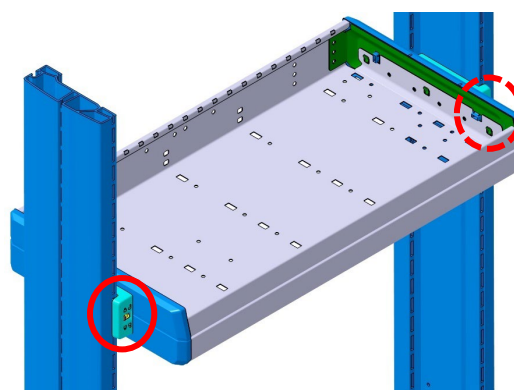
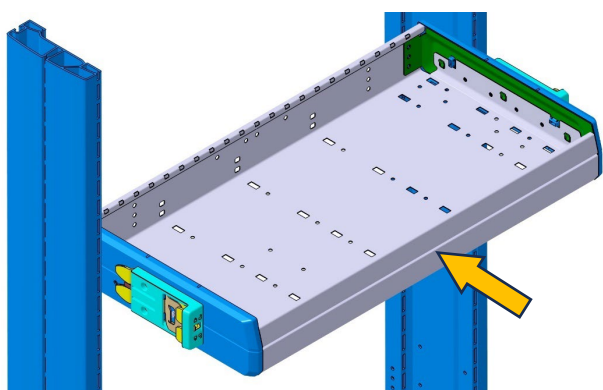
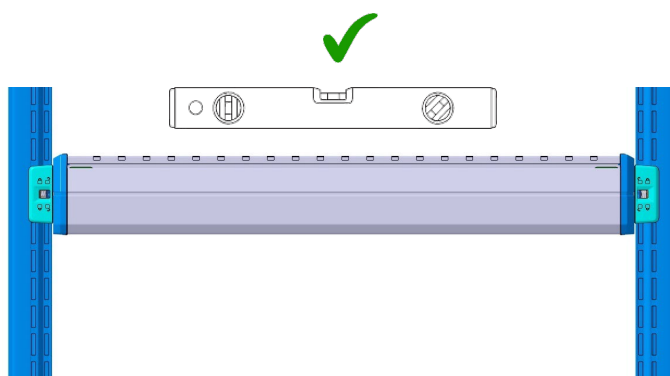
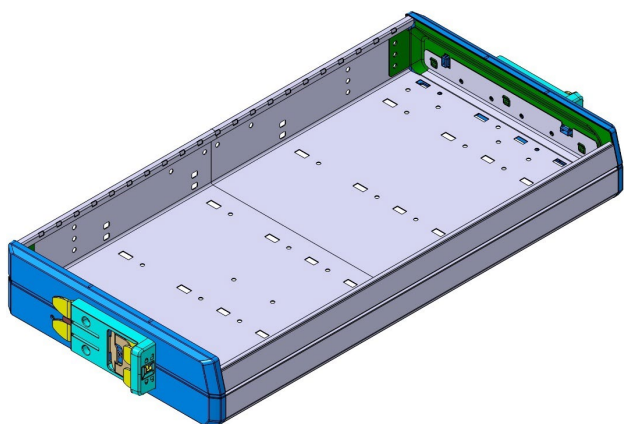
Hver sektion har en maksimal lastkapacitet på **120 kg**.



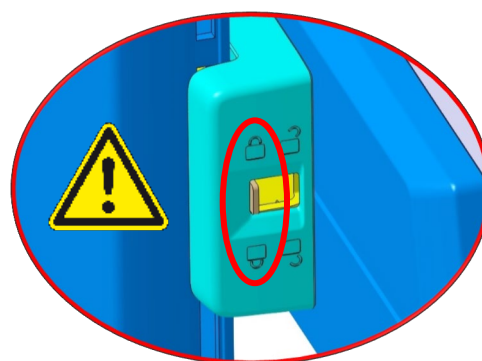
Vigtigt:

- Overhold køretøjets maksimale last og maksimale akselbelastning!

5 Montering af hylderne

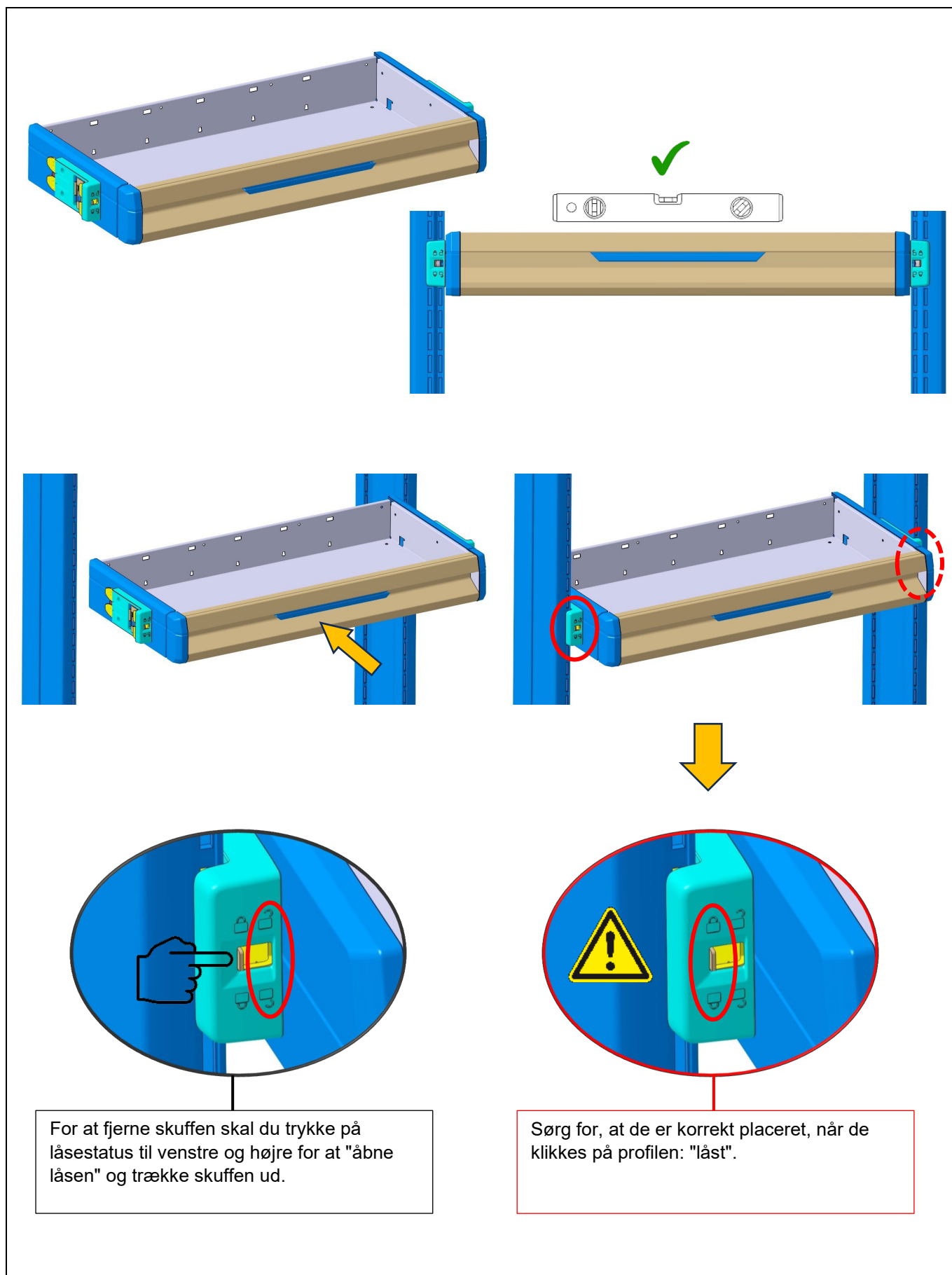


For at fjerne hylden skal du trykke på låsestatus i venstre og højre side for at "åbne låsen" og trække hylden ud.

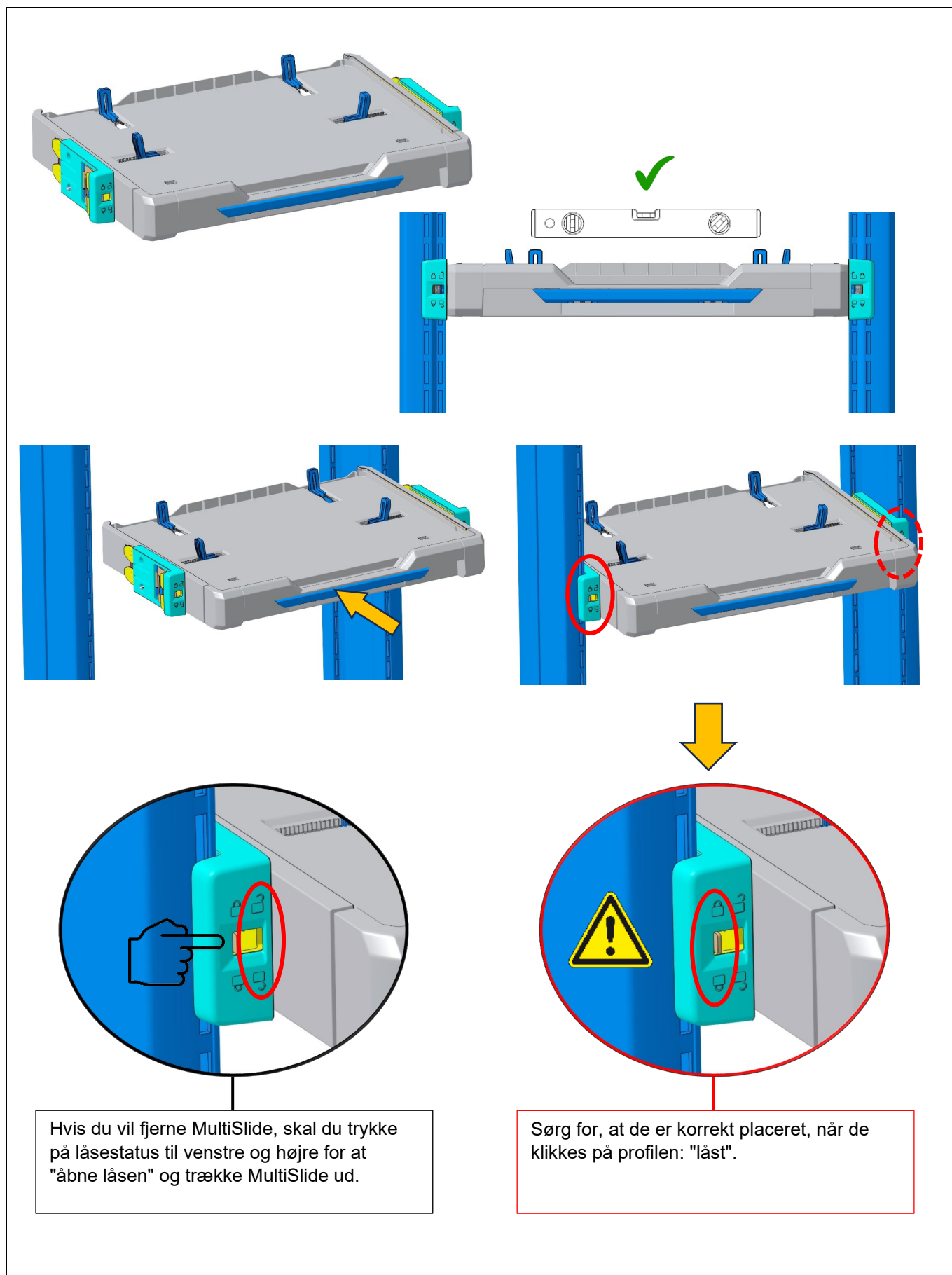


Sørg for, at de er korrekt placeret, når de klikkes på profilen: "låst".

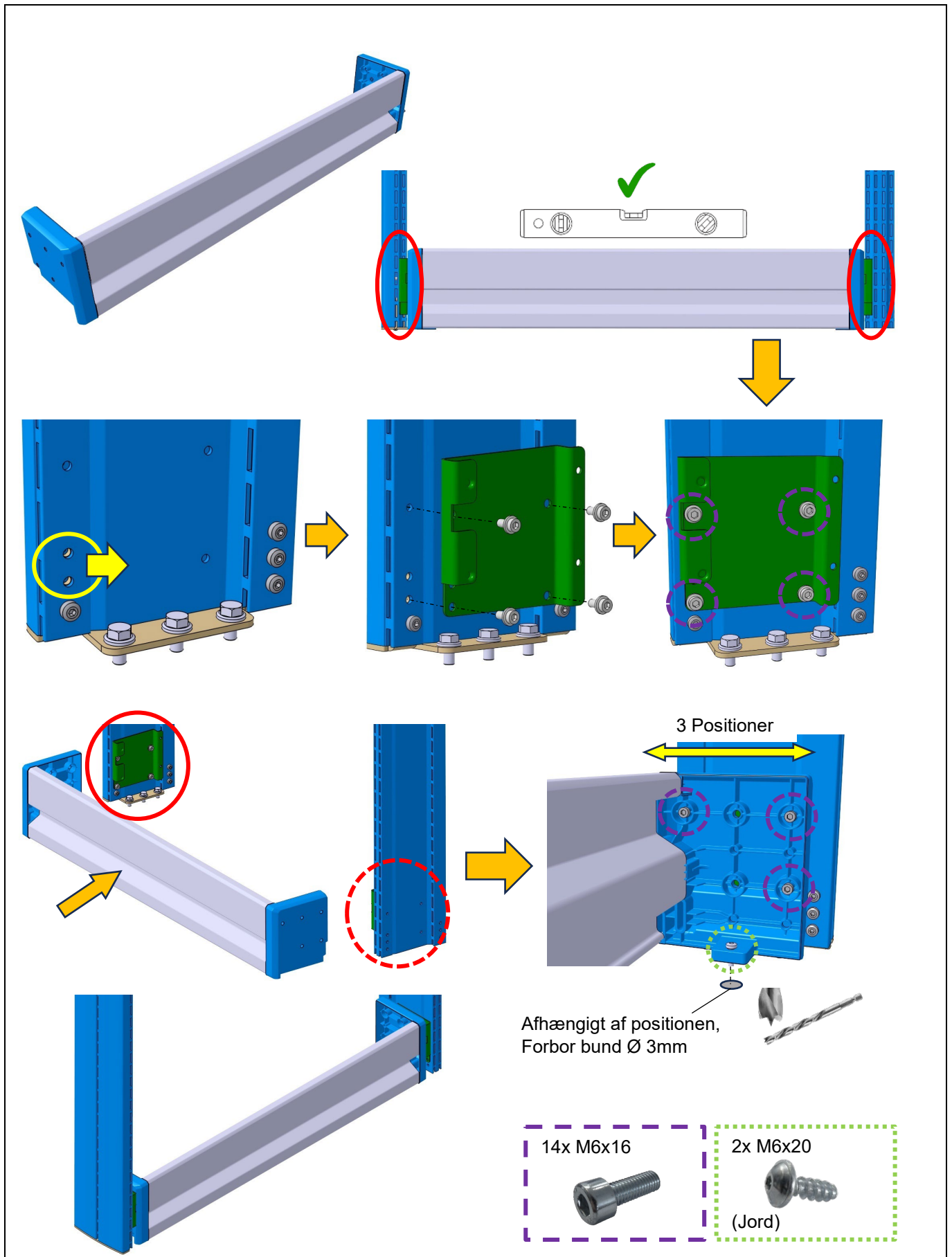
6 Montering af skuffer



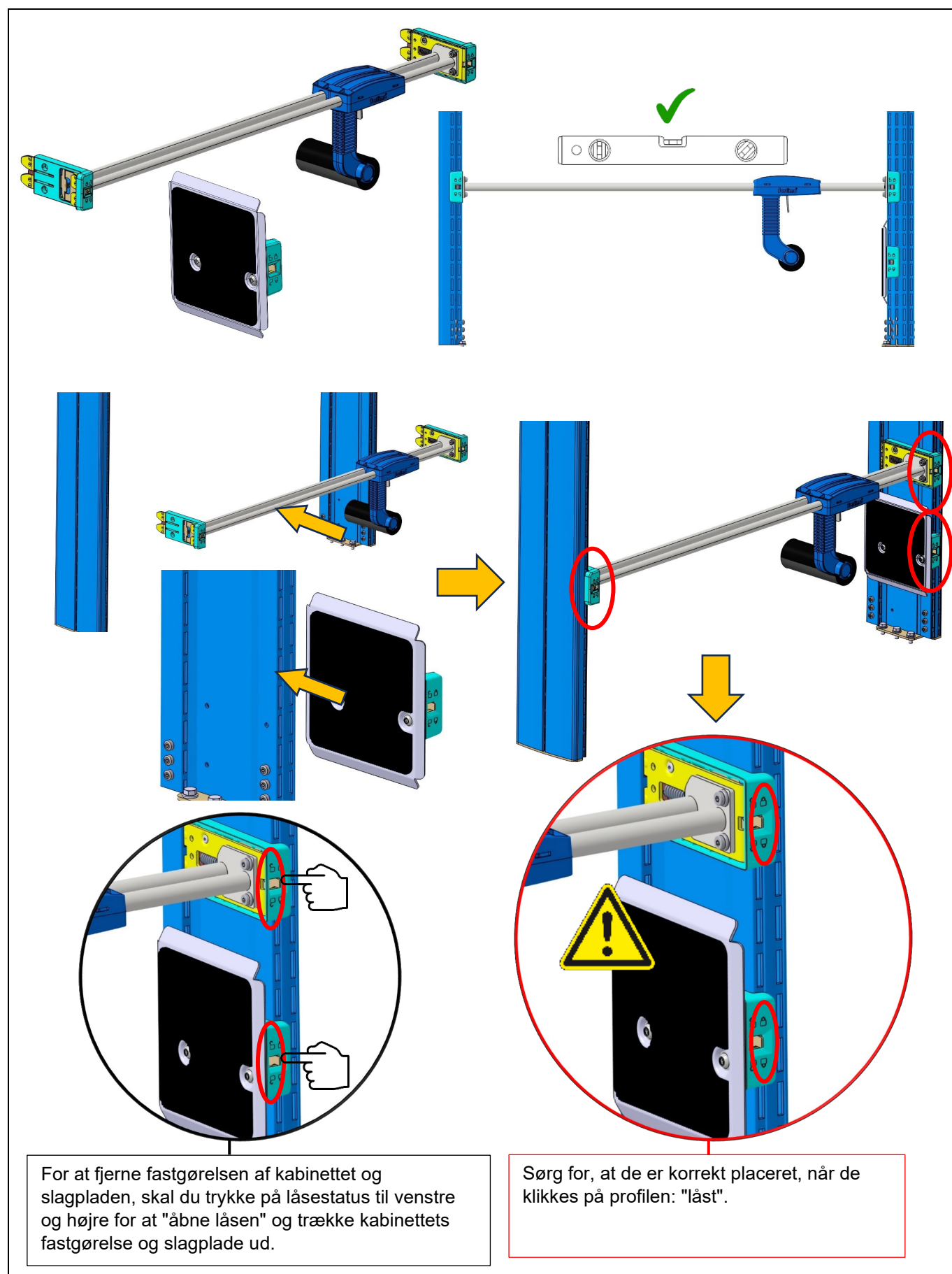
7 Montering af MultiSlide



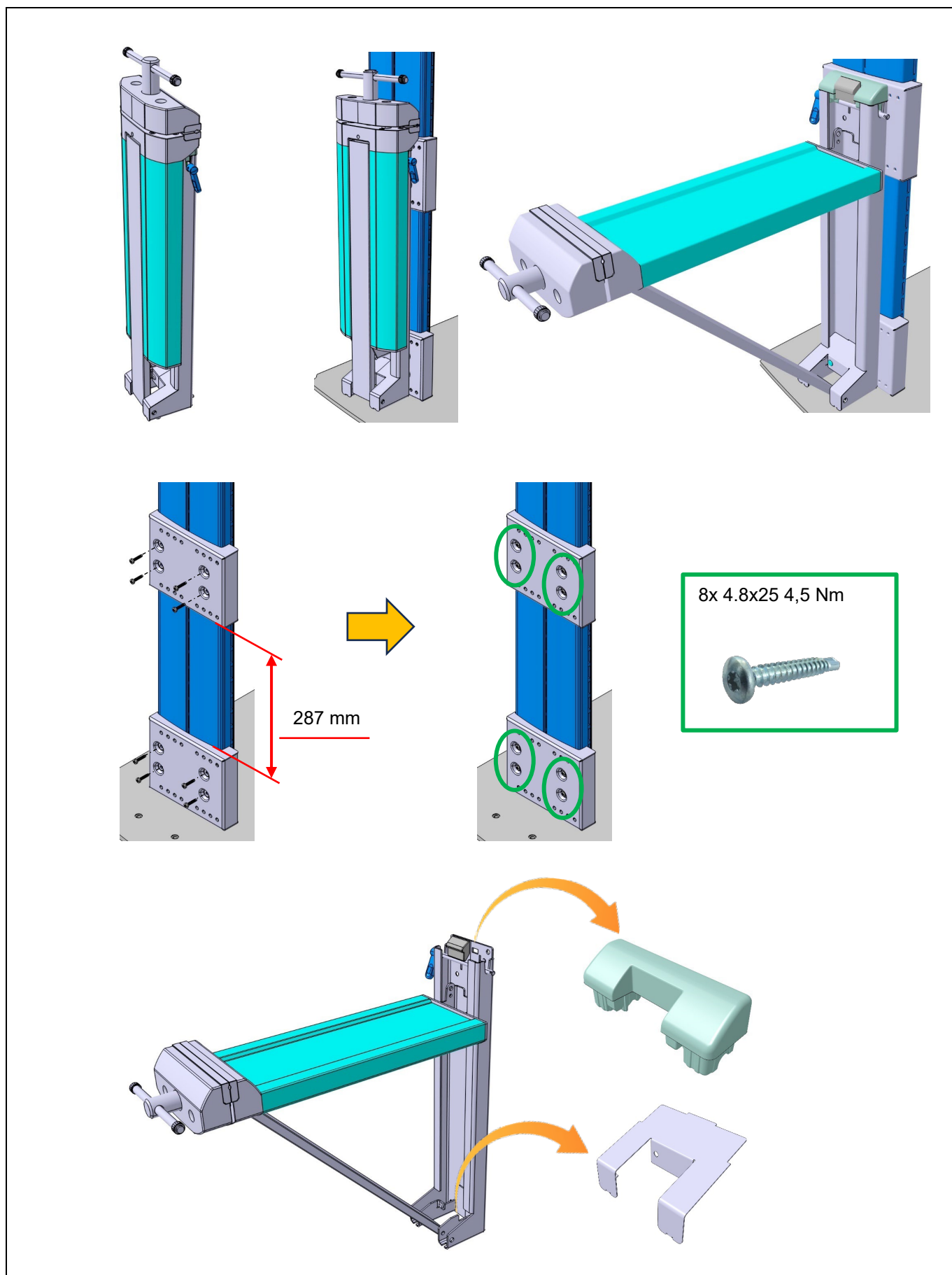
8 Montering af bundklappen

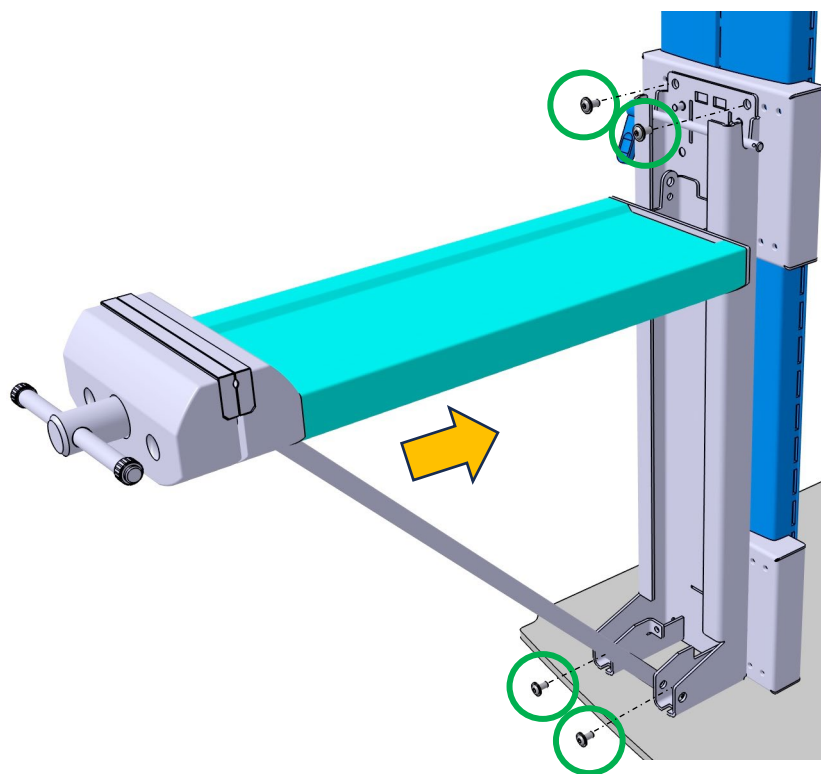


9 Montering af kabinettet

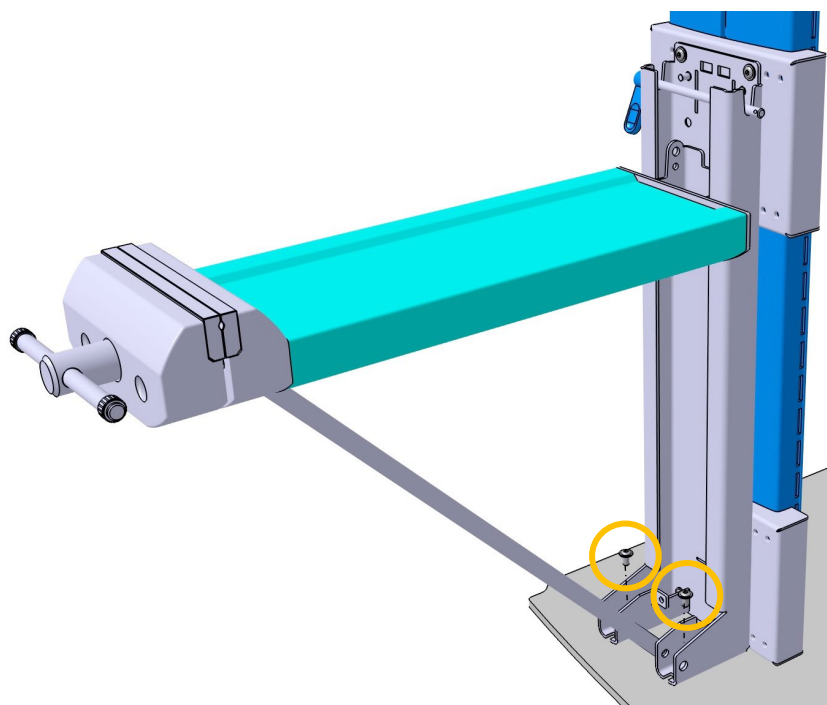


10 Montering af den parallelle foldeskruestik





4x 6x12 7,5 Nm



2x 6x12 7,5 Nm



